

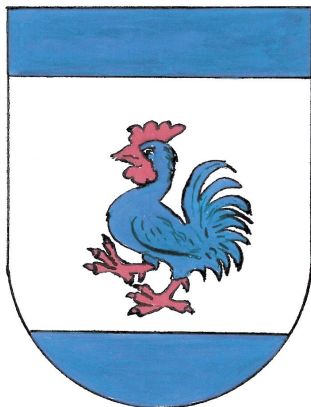
# RYBÁŘSKÝ ŘÁD

## Dobrovodský rybník





# Obec Dobrá Voda u Hořic



**Přehled nejdůležitějších ustanovení  
zákona č. 99/2004 Sb.,  
vyhlášky č. 197/2004 Sb.**

**a**

**blíže podmínky  
výkonu rybářského práva  
platné na mimopstruhovém revíru  
„Dobrovodský rybník“  
č. 08 751 001**

od 1. dubna 2025

# Rybářský řád – Dobrovodský rybník

## ÚVOD

Dobrovodský rybník v kú. Dolní Dobrá Voda je majetkem Obce Dobrá Voda u Hořic (dále jen „správce revíru“). Snahou správce revíru je chov ryb a provozování sportovního rybolovu v nejlepším smyslu slova: lov ryb systémem „chyt' a pust'“, šetrné zacházení s rybou, citlivý vztah k okolní přírodě (zelení a vodním živočichům).

Zároveň uznáváme význam rybiho masa ve výživě i tradiční české kuchyni. Preferujeme radost z pobytu v přírodě, aktivní odpočinek a bohaté úlovky ryb. Vyzýváme všechny stejně smýšlející kolegy sportovní rybáře, aby spolu s námi prosazovali myšlenky sportovního rybolovu a aktivně pomáhali chránit naši pěknou vodu před pytláky a nenechavci. Petrův zdar!

### I.

## CHARAKTERISTIKA REVÍRU – mimopstruhový revír

Lovná sezóna je během roku rozdělena na několik období, charakterizovaná je v čl. IV.

Období lovu: duben, květen, červen, červenec, srpen, září, říjen, listopad, prosinec - pouze držitelé celoroční povolenky a pouze dravé ryby

Zákaz lovu ryb: leden, únor, březen

### **V mimopstruhovém rybářském revíru je povoleným způsobem lovu:**

- a) lov na položenou nebo plavanou
- b) lov přívlačí v době od 16.6. do 31.12.

### **Žádáme všechny rybáře o sportovní techniku lovu.**

Lov povolenými způsoby je možný ze všech břehů mimo **Chráněné rybí území** (vyznačeno cedulemi).

Lov z dělicí hráze je možný na velké i malé části rybníka mimo Chráněné rybí území.

Kontrolu rybářů lovicích na Dobrovodském rybníku provádí správce revíru (tj. Obec Dobrá Voda u Hořic), rybářská stráž určená statutárním orgánem pro daný revír, rybářský dozor určený správcem revíru a Policie ČR

**Upozornění: Správce revíru je oprávněn zakázat lov ryb na části nebo celém Dobrovodském revíru a to bez náhrady vrácení peněz za povolenku při nedostatečném stavu vody, v zájmu hájení ryb po jejich vysazení případně z jiných závažných důvodů.**

Všichni rybáři se pohybují na Dobrovodském rybníku na vlastní nebezpečí. Správce revíru neodpovídá za škodu na zdraví a majetku rybáře vč. rodinných příslušníků (krádež, poškození ryb, vybavení nebo dopravního prostředku).

RYBÁŘI je POVOLENO osobním vozidlem navést k vodě vybavení, ale ihned po vyložení vybavení rybář vozidlo odstaví na parkovací místa u hlavní příjezdové cesty.

Je ZAKÁZÁNO jezdit osobním vozidlem po hrázích rybníka, výjimkou je dělicí hráz.

Je ZAKÁZÁN vjezd motorových vozidel NÁVŠTĚVÁM a dalšímu doprodu rybářů.

**Rybář kupující si povolenku k lovu ryb na ryb. revíru „Dobrovodský rybník“ si důkladně přečtel rybářský řád a tím souhlasí s pravidly rybářského řádu daného revíru. Na pozdější připomínky nebude brán zřetel!**

## II.

### **DOBA HÁJENÍ JEDNOTLIVÝCH DRUHŮ RYB, ZÁKAZ LOVU RYB V CHRÁNĚNÉM RYBÍM ÚZEMÍ**

Od 1. března do 15. června: **candát obecný, štika obecná, sumec velký, okoun říční**

Od 1. září do 30. listopadu: **úhoř říční**

Celoročně: **lín obecný, okounek pstruhový, mník jednovousý, škeble, velevruby, mihule, raci, žáby, střevle potoční, sekavec horský a písečný, ouklejka pruhovaná, piskoř pruhovaný, ježdík žlutý, cejn perlet'ový, jelec jesen, jeseter.**

### III. POVOLENÉ LOVNÉ MÍRY RYB

| RYBA                      | LOVNÁ DÉLKA              |  |
|---------------------------|--------------------------|--|
|                           | MINIMÁLNÍ                | MAXIMÁLNÍ                                |
| Okoun říční               | 30cm                     | 45 cm                                    |
| Kapr obecný               | 45 cm                    | 60 cm                                    |
| Amur bílý                 | 50 cm                    | 80 cm – považován<br>za ušlechtilou rybu |
| Bolen dravý               | bez míry – nevracet vodě |  |
| Candát obecný             | 60 cm                    |  |
| Lín obecný                | hájen celoročně          |  |
| Sumec velký               | bez míry – nevracet vodě |  |
| Štika obecná              | 60 cm                    |  |
| Úhoř říční                | 60 cm                    |  |
| Tolstolobik bílý a pestrý | 50 cm                    |  |
| Pstruh duhový             | 28 cm                    | 45 cm – 3 ks na den                      |
| Jeseter malý, sibiřský    | hájen celoročně          |  |

Délka ryby se měří od předního konce hlavy až k nejzazšímu konci ocasní ploutve.

**ZÁKAZ PŘIVLASTŇOVÁNÍ SI RYB NEDOSAHOJÍCÍCH NEJMENŠÍ STANOVENÉ DÉLKY A PŘESAHOJÍCÍCH MAXIMÁLNÍ POVOLENOU DÉLKU!**

### IV. DENNÍ DOBA LOVU, CHOVÁNÍ PŘI LOVU

| MĚSÍC  | ZAČÁTEK RYBAŘENÍ   | KONEC RYBAŘENÍ |
|--|--|----------------|
| leden, únor, březen                                      | Zákaz lovu ryb   |                |
| duben, květen, červen,<br>červenec, srpen, září,<br>████ | 04.00 hod.   | 24.00 hod.     |
| říjen, listopad  | 05.00 hod.   | 22.00 hod.     |
| prosinec   | 05.00 hod.<br>Povolen lov dravců<br>přivlači držitelům<br>celoroční povolenky. | 22.00 hod.     |

Při lovu ryb musí rybáři udržovat mezi sebou vzdálenost min. 5m pokud se nedohodnou na vzdálenostech kratších, při vláčení vzdálenost min. 20m pokud se nedohodnou na vzdálenostech kratších. Povolené způsoby lovu mohou být prováděny pouze za předpokladu, že osoba provádějící lov je u udic přítomna tak, aby s nimi mohla bez prodlení manipulovat. Nesmí být použit systém samoseku.

Místa k lovu nesmí být vyhrazována. Správce revíru může udělit výjimku např. pořádání rybářských závodů apod.

Správce revíru může stanovit zákaz lovu ryb na revíru nebo jeho části. Za tyto dny se neposkytuje náhrada.

Stanování a bivakování je povoleno pouze pro držitele platné povolenky k lovu ryb na Dobrovodském revíru. Povoleno je pouze rybářský přístřešek komerční výroby bez pevné podlahy.

Po příchodu k místu lovu provede osoba provádějící lov prohlídku místa, z něhož hodlá lovit. Pokud je místo znečištěno, provede před započítáním lovu jeho úklid. Každý, kdo loví ryby, je povinen na místě udržovat pořádek. Je ZAKÁZÁNO ponechávat odpadky na břehu anebo je odhazovat do vody. Odpad je nutno si odnést domů nebo na místa k tomu určená.

Při lovu ryb v noci a ráno za tmy musí být lovné místo označeno světlem (baterkou, svíčkou).

**Na celém revíru je ZAKÁZÁNO jakékoliv poškozování vodních staveb a břehového opevnění-záhozů a dlažeb a rozdělávání a pálení ohňů. Rozdělávat oheň lze výhradně v komerčně vyráběných grilech.** Rybářský revír je v blízkosti lesa a remízů se suchým podrostem. Za případně vzniklé škody nese plnou odpovědnost uživatel grilu. Dbejte na jeho bezpečné použití!

Rybář je povinen poskytovat správci revíru, rybářské strážní nebo dozoru a Policii ČR účinnou pomoc a podporu při kontrolní činnosti na Dobrovodském rybníku.

## V. POVOLENÉ ZPŮSOBY LOVU RYB A VNADĚNÍ, VÝBAVA RYBÁŘE

Povolený způsob lovu v rybářském revíru je lov ryb na udici. Udici tvoří prut, naviják, šňůra nebo vlasec, háček nebo umělá nástraha příp. další doplňky.

Povoleným způsobem lovu je:

- a) lov na položenou nebo lov na plavanou
- b) lov přívlačí.

Při lovu na položenou a plavanou smí mít rybář nasaženy 2 udice, každá nejvýše o jednom návazci s jednoduchým háčkem. Chytá-li rybář na dvojháček, trojháček či více háčkový systém při lovu dravců (**na živou rybkou pouze při lovu sumce**), může mít rybář pouze jeden návazec.

Při lovu na položenou platí **ZÁKAZ používání pevných montáží**, kdy je návazec pevně přidělán k zátěži anebo ke krmítku, tj. **srkačky, helikoptéry aj.** Je nutno použít tzv. únikové montáže, tzn. když dojde k utření ryby, musí v ní zůstat zaseknutý pouze háček s vlascem, nikoliv zátěž nebo krmítko.

Při lovu přívlačí je povoleno použít jen jednu udici, přičemž další nesmí být nasaženy. Pro přívlač mohou být použity jen umělé nástrahy: plandavá a rotační třpytka, wobler, gumový twister aj. Při přívlačí smí rybář lovit jen s jednou nástrahou. Tato může být vybavena jen jedním nebo dvěma jednoháčky, dvojháčky nebo trojháčky.

Rybář je povinen mít při lovu: vyproš'ovač háčků (peán, pinzetu nebo klíš'ky), míru pro zjištění délky ulovených ryb, podběrák odpovídající velikosti ulovených ryb s jemnou síťovinou. Při lovu na položenou nebo plavanou: podběrák s rameny o délce minimálně 75 cm, vezírek pro ponechání ryby a komerčně prodávanou podložku pod ryby (rybářské prodejny) dostatečně velkou (min. 100x50 cm).

Podložka musí být vždy rozbalená u prutů, pod rybou musí být vždy mokrá.

Vnádění ryb musí být přiměřené s tím, že v důsledku této činnosti nesmí dojít ke zhoršení kvality vody v revíru. S ohledem na zdravotní stav ryb je **ZAKÁZÁNO** používání neupravených tvrdých zrnin a luštěnin, krmiv plesnivých či jinak znehodnocených.

Zdolaná ryba, kterou si lovíci nemíní ponechat, musí být vypnuta z háčku bez zbytečného pokládání na břeh a bez dalšího poškozování vrácena vodě.

## VI. VYUŽITÍ PLAVIDEL

Lov ryb z loděk nebo rybářských člunů a zavážení nástrah je **ZAKÁZÁN** (s výjimkou lovu sumců).



**Zavážení návnad (nikoli nástrah) je povoleno ke svému krmenému místu pouze na velkém rybníku.** Návnadu a bójku (tj. označnick krmeného místa) lze zavázat do takové vzdálenosti, kam může lovící svou udicí bezpečně dohodit nástrahu. Echolokace a vnaďení musí být prováděno bez rušení okolí nejkratší cestou z příslušného stanoviště.

**V nočních hodinách musí být člun vždy osvětlen neoslňujícím bílým světlem viditelným i ze břehu** – při zavázce i zdolávání ryby (v případě lovu sumce). Doporučujeme používat čelovky pro snazší manipulaci ve vodě.

## VII.

### ZAKÁZANÉ ZPŮSOBY LOVU A VNAĐENÍ

Při lovu na rybářském revíru se ZAKAZUJE:

- a) použití šokových a odhozových šňůr (pletené šňůry). Namísto pletené šňůry se použije fluorcarbon nebo monofil o minimální délce 5 metrů. Pokud má lovící šňůru na hlavním návínu, je povinen na min. posledních 5 metrů umístit opět fluorcarbon nebo monofil.
- b) používání neupravených tvrdých zrnin a luštěnin, krmiv plesnivých, kvasících či jinak znehodnocených (před použitím je nutné obiloviny a luštěniny uvařit, jestliže nejsou již upraveny od výrobce jinak).
- c) používat k lovu prostředků výbušných, látek otravných a omamných, jakýchkoliv bodců, lapaček, udic bez prutů, střílet ryby, lovit je do rukou a do ok, podsekávání ryb.
- d) lovit na bójky, které nejsou součástí udice.
- e) lovit čeřínkem.
- f) používat za nástrahu a ke vnaďení škrkavky, mlékárenské kaly a veškeré chráněné živočichy.
- g) zanášení, zaplavávání a nahazování návnady z vody, též lov z vody.

## VIII.

### LOV SUMCŮ

Lov z lodky, zavážení návnad a nástrah a označování lovných míst bude rybáři povolen v případě lovu sumců. Rybář je povinen požádat správce revíru alespoň 1 den před zahájením lovu sumců o povolení.

Správce revíru nebo osoba k tomu pověřená před zahájením lovu sumců provede zápis do povolenky k lovu.

Lovíci nesmí obtěžovat svou činností ostatní rybáře! K označení lovného místa jsou povoleny pouze komerčně vyráběné bójky (tyčová bójka a tzv. H-bójka), nejsou povoleny jakékoliv bójky sestávající z PET lahvi, polystyrenu apod.

V nočních hodinách musí být člun na vodě vždy osvětlen neoslňujícím bílým světlem viditelným i ze břehu – při zavážce i zdolávání ryby. Doporučujeme používat čelovky pro snazší manipulaci ve vodě.

V případě ulovení jiné ryby, než je sumec, je rybář povinen tuto rybu pustit šetrně zpět do vody.

## IX. DOCHÁZKA K VODĚ, POČET A MNOŽSTVÍ ÚLOVKŮ A JEJICH EVIDENCE

Každý lovec ryb musí mít u sebe platnou povolenku, rybářský lístek a doklad totožnosti. Povolenska je nepřenosná a platí pro jednu osobu.

**Před započítáním rybolovu je lovíci povinen nesmazatelným způsobem zapsat do záznamu datum docházky.** Lov ryb bez dodržení této povinnosti se považuje za pytláctví. Povinnost platí v plném rozsahu i pro držitele všech ostatních typů povolenky.

**Děti do 12 let věku mohou lovit v přítomnosti osoby starší 18 let na 2 pruty.**

**Děti od 12 let do 15 let mohou lovit pod dozorem osoby starší 15 let na 2 pruty.**

**Limity úlovků:** počítáno celkem na jednotlivou vydanou povolenku

Povolenky k lovu – mládež od 15 let a dospělí:

- **celoroční:** 15 ks ušlechtilé ryby za rok, z tohoto počtu maximálně 5 ks dravé ryby, denní limit 1 ks ušlechtilé ryby + 7 kg ost. ryb
- **týdenní:** 3 ks ušlechtilé ryby, z toho max. 1 ks dravé ryby + 7 kg ost. ryb  
denní limit 1 ks ušlechtilé ryby + 7 kg ost. ryb
- **třídenní:** 2 ks ušlechtilé ryby z toho max. 1 ks dravé ryby + 7 kg. ost. ryb  
denní limit 1 ks ušlechtilé ryby + 7 kg ost. ryb
- **jednodenní povolenka:** 1ks ušlechtilé ryby + 7 kg ost. ryb

### Povolenky k lovu – děti do 15 let

- **celoroční:** 15 ks kapra za rok  
denní limit 1 ks ušlechtilé ryby + 7 kg ost. ryb
- **prázdninová:** 5 ks kapra + 7 kg ost.ryb  
denní limit 1 ks kapra + 7 kg ost. ryb
- **týdenní:** 3 ks kapra + 7 kg ost. ryb  
denní limit 1 ks kapra + 7 kg ost. ryb
- **třídenní:** 2 ks kapra + 7 kg. ost. ryb  
denní limit 1 ks kapra + 7 kg ost. ryb
- **jednodenní:** 1 ks kapra + 7 kg.ost. ryb

Za ušlechtilé ryby jsou považovány – kapr, štika, candát, tolstolobik,  
sumec, amur, lín, jeseter.

Za ryby lososovité jsou považovány –pstruh a siven.

Při ulovení a ponechání si jakékoliv ušlechtilé ryby je rybář povinen tuto skutečnost zapsat ihned do záznamu o úlovcích s označením druhu a délky ryby (cm).

**Ponechanou ušlechtilou dravou rybu rybář zapíše ihned do úlovkového lístku a tím končí denní lov. Rybář dále již nesmí chytat a složí rybářské náčiní.** Nedodržení této povinnosti je považováno za pytláctví.

**Ponechanou ušlechtilou rybu jinou než dravou rybář zapíše ihned do záznamu o úlovcích a může pokračovat v lovu ryb. Ušlechtilé ryby dále loví pouze sportovním způsobem, tj. způsobem CHYŤ a PUSTĚ.** Nedodržení této povinnosti je považováno za pytláctví.

Počet a hmotnost ostatních ryb neušlechtilých, které si rybář ponechá, je povinen zapsat do záznamu o úlovcích před odchodem od vody, tj. po ukončení lovu

**Nedosáhne-li rybář úlovku, je povinen si příslušný záznam docházky v úlovkovém lístku proškrtnout.**

**Celoroční povolenky vrátí rybáři nejpozději do 10-ti dnů po uplynutí platnosti povolenky správci revíru vyplněné a to i v případě, že rybář během platnosti povolenky nelovil nebo nedocílil žádného úlovku. Vrací se správci revíru, tj. na OÚ v Dobré Vodě u Hořic.**

**Povolenky jednodenní, třídní a týdenní se odevzdávají ihned** po ukončení lovu a to v místě, kde povolenku koupil nebo na jiném k tomu určeném místě a to i v případě, že nedosáhl žádného úlovku (schránka OÚ ve dveřích Kulturního domu v Dobré Vodě u Hořic).

**Na všechny druhy povolenek se vztahuje platný rybářský řád pro mimopstruhový rybářský revír Dobrovodský rybník a každý rybář je povinen se s řádem seznámit před zahájením lovu** (zveřejněn na webu obce [www.dobravodauhoric.cz/volnycas/rybarskyrevir](http://www.dobravodauhoric.cz/volnycas/rybarskyrevir)).

## X. UCHOVÁVÁNÍ ULOVENÝCH RYB A ZACHÁZENÍ S NIMI

Při vylovení ryby na břeh je rybář povinen zacházet s ní šetrně. Je nutno použít podběrák a mokrou podložku pod rybu.

Ryby, které nedosahují stanovené minimální míry nebo přesahují stanovenou maximální míru musejí být šetrně vráceny do vody. Rybář je uvolní pokud možno ve vodě bez zbytečné manipulace na břehu. Pokud vězí rybě háček hluboko v jícnu, je nutno háček odstříhnout (odříznout).

**Rybář uchovává ryby živé ve vlastním vezírku či v ekosaku. Lososovitě ryby po ulovení, zapsání do úlovkového lístku a ponechání si může rybář ihned usmrtit.**

Je zakázáno upevňovat ryby provlečením za skřele nebo jiným nešetrným způsobem ji přivazovat, případně nechat nezabitě rybu uhynout.

**Ryba uložená ve vezírku se považuje za ponechanou. Je zakázáno vyměňovat ve vezírku ponechané ryby za nově chycené. Zakazuje se používání společných vezírků.**

Je zakázáno přechovávat ve vezírku ryby ulovené na jiných revírech nebo ryby jiného rybáře, darovat rybu nebo ji prodat druhé osobě přímo u vody.

**Je přísně zakázáno jakékoliv opracování ulovených ryb v lokalitě Dobrovodského rybníka.**

**Při jakémkoliv porušení pravidel platného rybářského řádu pro revír Dobrovodský rybník bude rybáři nevratně odebrána povolenka.**

## XI. LOV NA NÁSTRAŽNÉ RYBKY A JEJICH POUŽITÍ

Je **ZAKÁZÁN** lov na živou nebo mrtvou rybku anebo na jejich části a za nedodržení bude odebrána nenávratně povolenka.

**Lov dravců je povolen pouze na umělé nástrahy a to přívlačí** (mimo lovu sumce se zvláštním povolením).

## XII. SANKCE

Nedodržení kterékoliv části tohoto rybářského řádu bude řešeno podle závažnosti přestupku i odebráním povolenky bez náhrady. **Rybářům, kterým bude odebrána povolenka, správce revíru žádnou další povolenku k lovu nevydá a to ani v dalších letech (trvalý stav).**

**Neposkytnutí součinnosti, tj. neumožnění nahlédnutí též do tašek a batožiny osobám oprávněným k provádění kontroly dle čl. I., bude bráno jako zatajení ulovené ryby, tj. pytláctví a porušení rybářského řádu.** Toto bude řešeno odebráním povolenky a okamžitou ztrátou všech práv k rybolovu v revíru Dobrovodský rybník bez náhrady.

## XIII. RYBÁŘSKÁ STRÁŽ

- je jmenována statutárním orgánem pro rybářský revír Dobrovodský rybník,
- je povinna prokazovat se průkazem rybářské stráže,
- je povinna nosit služební odznak na viditelném místě,
- je oprávněna kontrolovat, zda osoby lovící ryby nebo vodní organismy na Dobrovodském rybníku jsou k tomuto lovu oprávněné a zda provádí lov řádně a způsobem, který umožňuje tento rybářský řád a zákon,
- je oprávněna požadovat od osoby lovící ryby nebo vodní organismy prokázání totožnosti občanským průkazem nebo platným pasem a oprávněním k lovu ryb, tj. předloží platný rybářský lístek a povolenku k lovu,

- je oprávněna kontrolovat osobám lovícím ryby nebo vodní organismy na Dobrovodském rybníku veškeré rybářské vybavení, rybářské nářadí, nástrahy, návnady i rybářské návazce, zařízení pro přechovávání ryb (vezírky, saky, řízkovnice aj.),
- je oprávněna u vody kontrolovat tašky a veškeré batožiny osob provádějících lov ryb na Dobrovodském rybníku,
- je oprávněna požadovat od osoby provádějící lov ryb vytažení nastražené udice z vody pro vizuální kontrolu montáže a nastražené návnady a dále je oprávněna požadovat vytažení vezírku z vody,
- je oprávněna zadržet povolenku k lovu a úlovek osobě, která se dopustila porušení povinností stanovených v rybářském řádu pro mimopstruhový revír Dobrovodský rybník a zadržanou povolenku předat nejpozději do 5ti pracovních dnů správci revíru,
- je oprávněna v případě nutnosti požádat o pomoc Policii ČR

## XIV. RYBÁŘSKÝ DOZOR

- je povinen prokazovat se průkazem rybářského dozoru vydaného správcem revíru, tj. Obcí Dobrá Voda u Hořic, který bude opatřen fotografií, jménem, názvem revíru, jménem správce revíru, číslem průkazu, datem vydání průkazu, razítkem správce revíru a podpisem statutárního orgánu,
- je oprávněn kontrolovat a dohlížet na dodržování rybářského řádu na revíru Dobrovodský rybník,
- je oprávněn kontrolovat, zda osoby lovící ryby nebo vodní organismy na Dobrovodském rybníku jsou k tomuto lovu oprávněné a zda provádí lov řádně a způsobem, který umožňuje tento rybářský řád a příslušný zákon,
- je oprávněn požadovat od osoby lovící ryby nebo vodní organismy prokázání oprávnění k lovu ryb předložením platného rybářského lístku a povolenky k lovu,
- je oprávněn na požádání kontrolovat osobám lovícím ryby nebo vodní organismy na Dobrovodském rybníku veškeré rybářské vybavení, rybářské nářadí, nástrahy, návnady i rybářské návazce, zařízení pro přechovávání ryb (vezírky, saky, řízkovnice aj.),

- je oprávněn u vody na požádání kontrolovat tašky a veškeré batožiny osob provádějících lov ryb na Dobrovodském rybníku,
- je oprávněn požadovat od osoby provádějící lov ryb vytažení nastražené udice z vody pro vizuální kontrolu montáže a nastražené návnady a dále je oprávněna požadovat vytažení vezírku z vody,
- je oprávněn rybáři, který porušil ustanovení rybářského řádu pro daný revír, zapsat do povolenky k lovu ryb porušení povinností stanovených v rybářském řádu a informovat o této skutečnosti rybářskou stráž a správce revíru,
- je oprávněn přizvat rybářskou stráž případně požádat o pomoc Policii ČR

## XV.

### DRUHY POVOLENEK PRO DĚTI I DOSPĚLÉ, MÍSTO PRODEJE POVOLENEK

- jednodenní povolenka
- třídní (3 dny po sobě následující)
- povolenka týdní (7 dní po sobě následující)
- prázdninová dvouměsíční pro děti (červenec, srpen)
- celoroční povolenka

**Obecní úřad v Dobré Vodě u Hořic prodává všechny druhy povolenek. Osoby určené správcem revíru k prodeji povolenek jednodenních a třídních (uvedeny na webu obce).**

## XVI.

### FOCENÍ ÚLOVKŮ

Focení ryb je povoleno pouze v pokleku či podřepu nad podložkou nebo ve vodě a to ihned po jejich ulovení. Rybu je nutné průběžně polévat vodou. Je zakázáno fotit ryby ve stoje z důvodu možného pádu a poranění ryb. Focení musí probíhat svižně a bez zbytečné manipulace s úlovkem.

**Budeme rádi, pokud nám zašlete fotografie úlovků na e-mail: [oudobravoda@gmail.com](mailto:oudobravoda@gmail.com). Děkujeme.**

**KAPR OBECNÝ (*Cyprinus carpio*)**

| Celková délka (cm) | Hmotnost (kg) | Celková délka (cm) | Hmotnost (kg) | Celková délka (cm) | Hmotnost (kg) |
|--------------------|---------------|--------------------|---------------|--------------------|---------------|
| 35                 | 0,88          | 46                 | 2,18          | 57                 | 4,14          |
| 36                 | 0,98          | 47                 | 2,24          | 58                 | 4,36          |
| 37                 | 1,04          | 48                 | 2,42          | 59                 | 4,59          |
| 38                 | 1,18          | 49                 | 2,58          | 60                 | 4,82          |
| 39                 | 1,23          | 50                 | 2,74          | 65                 | 6,20          |
| 40                 | 1,38          | 51                 | 2,95          | 70                 | 6,20          |
| 41                 | 1,44          | 52                 | 3,12          | 75                 | 9,68          |
| 42                 | 1,55          | 53                 | 3,34          | 80                 | 11,80         |
| 43                 | 1,68          | 54                 | 3,49          | 90                 | 17,50         |
| 44                 | 1,82          | 55                 | 3,75          |                    |               |
| 45                 | 1,95          | 56                 | 3,97          |                    |               |

**ŠTIKA OBECNÁ (*Esox lucius*)**

| Celková délka (cm) | Hmotnost (kg) | Celková délka (cm) | Hmotnost (kg) | Celková délka (cm) | Hmotnost (kg) |
|--------------------|---------------|--------------------|---------------|--------------------|---------------|
| 50                 | 0,81          | 58                 | 1,34          | 85                 | 4,90          |
| 51                 | 0,87          | 59                 | 1,42          | 90                 | 5,95          |
| 52                 | 0,92          | 60                 | 1,54          | 95                 | 7,25          |
| 53                 | 0,99          | 61                 | 1,60          | 10                 | 8,60          |
| 54                 | 1,05          | 65                 | 1,95          | 110                | 11,80         |
| 55                 | 1,12          | 70                 | 2,54          | 120                | 15,80         |
| 56                 | 1,18          | 75                 | 3,20          |                    |               |
| 57                 | 1,27          | 80                 | 4,00          |                    |               |



**CANDÁT OBECNÝ (Stizostedion lucioperca)**

| Celková délka (cm) | Hmotnost (kg) | Celková délka (cm) | Hmotnost (kg) | Celková délka (cm) | Hmotnost (kg) |
|--------------------|---------------|--------------------|---------------|--------------------|---------------|
| 45                 | 0,87          | 53                 | 1,49          | 65                 | 2,85          |
| 46                 | 0,93          | 54                 | 1,58          | 70                 | 3,40          |
| 47                 | 1,01          | 55                 | 1,67          | 75                 | 4,45          |
| 48                 | 1,08          | 56                 | 1,76          | 80                 | 5,42          |
| 49                 | 1,16          | 57                 | 1,87          | 85                 | 6,60          |
| 50                 | 1,24          | 58                 | 1,97          | 90                 | 8,00          |
| 51                 | 1,31          | 59                 | 2,09          | 95                 | 9,40          |
| 52                 | 1,39          | 60                 | 2,20          | 100                | 11,20         |

**AMUR BÍLÝ (Ctenopharyngodon idella)**

| Celková délka (cm) | Hmotnost (kg) | Celková délka (cm) | Hmotnost (kg) | Celková délka (cm) | Hmotnost (kg) |
|--------------------|---------------|--------------------|---------------|--------------------|---------------|
| 50                 | 1,00          | 71                 | 5,20          | 87                 | 8,90          |
| 52                 | 1,40          | 72                 | 5,40          | 88                 | 9,20          |
| 54                 | 1,80          | 73                 | 5,60          | 89                 | 9,50          |
| 56                 | 2,20          | 74                 | 5,80          | 90                 | 9,70          |
| 58                 | 2,60          | 75                 | 6,00          | 91                 | 10,00         |
| 60                 | 2,90          | 76                 | 6,20          | 92                 | 10,40         |
| 61                 | 3,10          | 77                 | 6,40          | 93                 | 10,60         |
| 62                 | 3,30          | 78                 | 6,60          | 94                 | 11,00         |
| 63                 | 3,50          | 79                 | 6,80          | 95                 | 11,40         |
| 64                 | 3,70          | 80                 | 7,00          | 96                 | 11,70         |
| 65                 | 3,90          | 81                 | 7,40          | 97                 | 12,00         |
| 66                 | 4,20          | 82                 | 7,60          | 98                 | 12,40         |
| 67                 | 4,40          | 83                 | 7,80          | 99                 | 12,70         |
| 68                 | 4,60          | 84                 | 8,10          | 100                | 12,90         |
| 69                 | 4,80          | 85                 | 8,40          |                    |               |
| 70                 | 4,90          | 86                 | 8,60          |                    |               |

**CEJN VELKÝ (Abramis brama)**

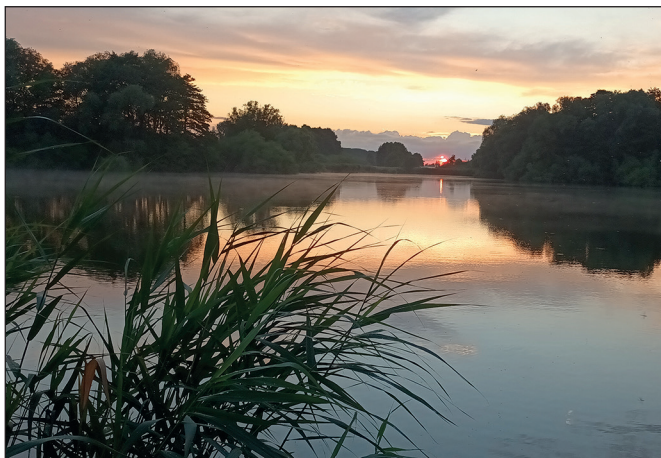
| Celková délka (cm) | Hmotnost (kg) | Celková délka (cm) | Hmotnost (kg) | Celková délka (cm) | Hmotnost (kg) |
|--------------------|---------------|--------------------|---------------|--------------------|---------------|
| 15                 | 0,038         | 38                 | 0,51          | 50                 | 1,39          |
| 20                 | 0,085         | 40                 | 0,62          | 52                 | 1,86          |
| 23                 | 0,12          | 42                 | 0,72          | 54                 | 2,15          |
| 25                 | 0,15          | 44                 | 0,81          | 56                 | 2,45          |
| 28                 | 0,20          | 45                 | 0,87          | 59                 | 2,78          |
| 30                 | 0,24          | 46                 | 0,97          | 61                 | 3,15          |
| 32                 | 0,28          | 47                 | 1,08          | 63                 | 3,50          |
| 34                 | 0,32          | 48                 | 1,18          | 66                 | 3,95          |
| 36                 | 0,42          | 49                 | 1,27          | 68                 | 4,40          |

**PSTRUH DUHOVÝ (Oncorhynchus mykiss)**

| Celková délka (cm) | Hmotnost (kg) | Celková délka (cm) | Hmotnost (kg) | Celková délka (cm) | Hmotnost (kg) |
|--------------------|---------------|--------------------|---------------|--------------------|---------------|
| 25                 | 0,21          | 33                 | 0,44          | 41                 | 0,79          |
| 26                 | 0,22          | 34                 | 0,47          | 42                 | 0,84          |
| 27                 | 0,25          | 35                 | 0,51          | 43                 | 0,91          |
| 28                 | 0,27          | 36                 | 0,55          | 44                 | 0,96          |
| 29                 | 0,30          | 37                 | 0,60          | 45                 | 1,04          |
| 30                 | 0,32          | 38                 | 0,65          | 46                 | 1,11          |
| 31                 | 0,36          | 39                 | 0,70          | 47                 | 1,14          |
| 32                 | 0,40          | 40                 | 0,74          | 50                 | 1,39          |

**LIPAN PODHORNÍ (Thymallus thymallus)**

| Celková délka (cm) | Hmotnost (kg) | Celková délka (cm) | Hmotnost (kg) | Celková délka (cm) | Hmotnost (kg) |
|--------------------|---------------|--------------------|---------------|--------------------|---------------|
| 30                 | 0,25          | 37                 | 0,44          | 44                 | 0,70          |
| 31                 | 0,27          | 38                 | 0,47          | 45                 | 0,74          |
| 32                 | 0,29          | 39                 | 0,50          | 46                 | 0,80          |
| 33                 | 0,32          | 40                 | 0,54          | 47                 | 0,83          |
| 34                 | 0,35          | 41                 | 0,58          | 50                 | 0,99          |
| 35                 | 0,37          | 42                 | 0,62          | 55                 | 1,27          |
| 36                 | 0,41          | 43                 | 0,66          |                    |               |





Obec Dobrá Voda u Hořic - RYBÁŘSKÝ ŘÁD